

l'Obione

Lettre d'information d'Eden 62

n°4 - Mars 2013



RESTAURATION ÉCOLOGIQUE DE LA LAWE

DIAGNOSTIC ET RESTAURATION À DES FINS PISCICOLES



Pêche électrique

Dans le cadre de la mise en place, en 2007, du Plan de Gestion de l'Espace Naturel Sensible du Bois Louis et d'Epenin, Eden 62 a souhaité réaliser un diagnostic du cours d'eau principal qui traverse l'ENS, la Lawe, afin d'y proposer des actions favorisant le milieu aquatique et le peuplement piscicole. Eden 62 a travaillé en partenariat avec la Fédération Départementale pour la Pêche

et la Protection du Milieu Aquatique du Pas-de-Calais afin de réaliser un état initial de la fonctionnalité du milieu aquatique. Deux protocoles ont ainsi été mis en œuvre :

- un échantillonnage du peuplement piscicole ciblé sur les juvéniles de l'espèce repère truite fario (*Salmo trutta fario*) réalisé par pêche électrique. Cet échantillonnage a permis de détecter la présence du chabot (*Cottus gobio*), espèce classée à l'annexe II de la directive « habitats-faune-flore ».
- un suivi visuel des nids de ponte mis en place depuis l'hiver 2008-2009. Les résultats obtenus lors de cet état des lieux ont permis d'identifier des facteurs de perturbations, puis de proposer des actions et aménagements pour favoriser la reproduction de la truite (*Salmo trutta fario*) sur l'ensemble du linéaire de l'ENS.

Depuis juin 2011, un suivi thermique a été mis en place en complément afin d'obtenir des données physiques permettant de mieux comprendre les évolutions de populations.

Les travaux d'aménagement se sont déroulés d'août 2008 à juin 2010 et ont eu pour but de restaurer la continuité écologique du cours d'eau. Pour cela, les pierres, dans le lit de la Lawe, ont été ré-agencées afin de limiter les différences de profondeur et ainsi harmoniser les vitesses de courant. De même, pour faciliter le bon écoulement

de l'eau, les embâcles ont été supprimés et le lit de la Lawe a été rechargé en gravier de diverses tailles (70% entre 20 et 50 mm et 30 % entre 55 et 100m). D'autre part, des petits aménagements piscicoles (souches d'arbres, blocs...) ont été installés pour améliorer les habitats aquatiques. 44 abris piscicoles ont ainsi été implantés permettant de restaurer des caches, de diversifier les écoulements et de créer de nouvelles zones d'alimentation. De plus, des travaux de déboisement ont été réalisés pour davantage de luminosité sur le cours d'eau. Enfin, les radiers ont été décolmatés pour désencombrer les zones de reproduction et de nouvelles frayères ont été créées.

Les actions menées sur le site portent leurs fruits comme en témoignent les premiers résultats. En effet, les campagnes d'échantillonnage montrent une augmentation de 127 % de l'espèce truite fario (*Salmo trutta fario*) (tout stade confondu) entre 2008 et 2011 (cf graphique). Tout comme la truite fario (*Salmo trutta fario*), le chabot (*Cottus gobio*) a vu ses effectifs augmenter sur la quasi totalité du site, ce qui illustre bien la bonne restauration du fonctionnement hydraulique de la rivière, puisque cette espèce affectionne les cours d'eau à forte dynamique, à fond rocailleux et offrant un maximum de caches.

On a également constaté une augmentation importante du nombre de truites fario (*Salmo trutta fario*) juvéniles de moins d'un an entre 2008 et 2011 : 33 individus de moins d'un an en 2008 contre 76 en 2011. Cette évolution est due à la diversification des faciès d'écoulement qui a favorisé la reproduction de l'espèce. Les radiers et les plats courants, où il y a plus ou moins de courant, sont en effet plus productifs pour les juvéniles comparativement aux plats lenticules où l'eau est stagnante.

L'analyse des premiers résultats confirme donc l'amélioration des milieux aquatiques en termes de reproduction et d'accueil pour les salmonidés. Pour maintenir le bon état écologique de cette rivière, un entretien régulier des aménagements sera effectué.

Contact : Pierre THELLIER pierre.thellier@eden62.fr

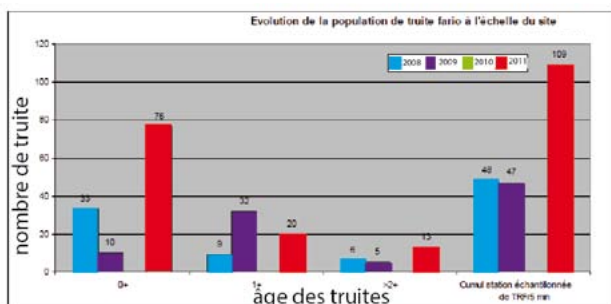


Figure 4 : Indices d'abondance de truites fario en fonction du stade biologique selon les campagnes d'échantillonnage 2008, 2009 et 2011



Gestion des embâcles

TECHNIQUE DE GESTION

MÉTHODOLOGIE D'UNE RÉVISION D'UN SCHÉMA D'ACCUEIL, EXEMPLE DE LA RNN DE BAIE DE CANCHE

La révision d'un schéma d'accueil repose sur une méthodologie parfois précise qui doit prendre en compte de nombreux critères. Dans notre exemple, la méthodologie de la révision du schéma d'accueil de la Réserve Naturelle Nationale de la baie de Canche validée par le CSRPN (Conseil Scientifique Régional du Patrimoine Naturel) doit, tout d'abord, prendre en compte les enjeux patrimoniaux. En effet, la révision du schéma d'accueil doit garantir les enjeux liés à la préservation de la faune (limiter le dérangement et favoriser des zones de quiétude) et de la flore (limiter le piétinement et la cueillette). Les visiteurs doivent être canalisés lors de passage à proximité de secteurs sensibles tout en offrant la possibilité d'observer les milieux sans compromettre leur préservation. La définition des enjeux permettra la conception de cartes de sensibilité du site par rapport aux perspectives d'accueil du site. Il est nécessaire d'intégrer également les éléments du patrimoine à valoriser au travers d'une ou plusieurs boucles de découverte. Pour cela, des thématiques doivent être déterminées pour être abordées au cours d'animations afin de sensibiliser et informer le public sur le patrimoine naturel qui l'entoure. De plus, une ou plusieurs aires de stationnements, au sein des communes riveraines, doivent être sélectionnées de manière à ce qu'elles soient accessibles en toute sécurité et à tous les véhicules. De même, les accès pédestres doivent être sécurisés aux entrées des boucles de découvertes. Enfin une cartographie recensant les équipements permettant l'accès au site doit être réalisée.

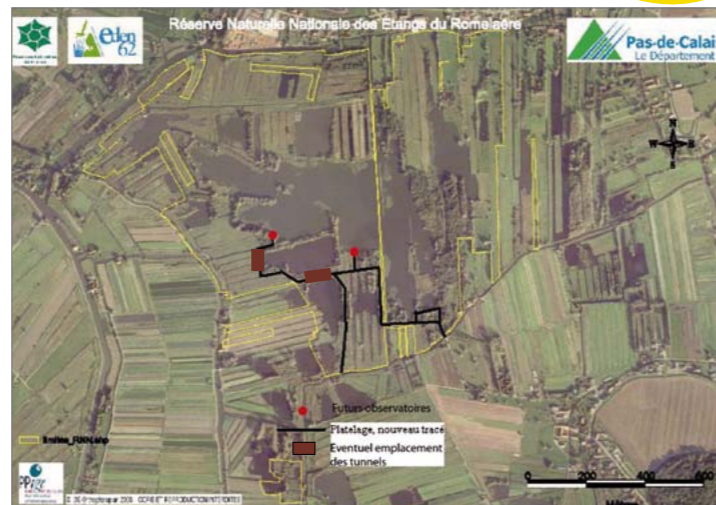


Contact : Vincent PILON vincent@eden62.fr

AMÉNAGEMENT

RÉAMÉNAGEMENT DU PLATELAGE SUR LA RÉSERVE NATURELLE NATIONALE DU ROMELAËRE

Aménagée par le Parc Naturel Régional des Caps et Marais d'Opale lorsqu'elle était encore sous sa gestion, la Réserve Naturelle Nationale des étangs du Romelaëre fut le premier milieu naturel à être pourvu d'un platelage permettant un accueil tout public. Rachetée en juillet 2009 par le Conseil Général du Pas-de-Calais, le Syndicat Mixte Eden 62 en est devenu le gestionnaire principal en septembre 2009. Un des premiers objectifs de gestion fut la réfection de ce platelage qui arrivait en « fin de vie ». Pour ce faire, un dossier de demande de travaux ainsi qu'une étude d'incidence ont dû être réalisés au vu du classement en périmètre Natura 2000 (Zone de Protection Spéciale, Directive européenne « Oiseaux »). Une première phase de travaux a été programmée entre septembre 2011 et mars 2012 afin d'éviter le dérangement des oiseaux en période de nidification au printemps. L'objectif était de remplacer à l'identique la partie du platelage allant de l'entrée de la réserve à la mare pédagogique, soit la réfection d'un peu moins de la moitié du parcours. Les mauvaises conditions climatiques ont freiné les travaux qui ont dû être reportés de septembre 2012 à mars 2013. La deuxième phase débutera en septembre 2013 et devrait s'achever en mars 2015. Comme la première phase, elle sera soumise à autorisation de travaux et notice d'incidence. Le platelage initial passant trop près des plans d'eau, perturbant ainsi l'avifaune, il a été décidé, sur cette deuxième portion, de modifier entièrement le tracé. De nouveaux aménagements verront également le jour (construction d'un nouvel observatoire et de tunnels bois). L'ancien observatoire sera déplacé et les postes de pêche actuels, se trouvant juste devant les plans d'eau, seront supprimés. En contrepartie, de nouveaux postes seront installés sur d'autres plans d'eau et une nouvelle portion de berge sera ouverte sur l'étang « Kyndt ». Le sentier entre la Grange Nature et la réserve sera également réhabilité pour améliorer les conditions d'accès aux personnes à mobilité réduite.



Contact : Stéphane LION. s.lion@eden62.fr

NOS PARTENAIRES

AU COEUR DU PÔLE FRANÇAIS DE RESSOURCES ET D'ÉCHANGES DES ESPACES NATURELS PROTÉGÉS

Atelier technique des ESPACES NATURELS Créé en 1997, l'Atelier technique des Espaces Naturels (Aten) est un groupement d'intérêt public fondé par le ministère de l'environnement. Il a pour but de créer un réseau et de professionnaliser les acteurs à la sauvegarde des espaces et du patrimoine naturel. Il regroupe 19 organismes responsables de la gestion de la nature et de la protection de la biodiversité. L'Aten s'attèle à :

- Rassembler, structurer et diffuser les connaissances et les méthodes pour la gestion durable des espaces naturels ;
- Développer des outils de planification et d'évaluation à l'usage de ses membres ;
- Promouvoir la filière professionnelle des espaces naturels ;
- Animer les réseaux techniques et faciliter les échanges inter réseaux.

Eden 62 travaille régulièrement avec l'Aten. Nous participerons prochainement à la réalisation d'un guide méthodologique de référence pour la gestion des espaces naturels français ainsi que pour l'élaboration d'un guide d'élaboration du plan de gestion des espaces naturels français. Eden 62 fait également partie du Conseil d'administration de l'Aten et du Comité éditorial. Enfin l'Aten propose un large panel de formations auxquels les agents d'Eden 62 participent régulièrement.

Contact : Céline VIDAL celine.vidal@eden62.fr

BIODIVERSITE

NOUVELLE DÉCOUVERTE AU MONT SAINT-FRIEUX

Guillaume Lemoine (membre de la Société Entomologique du Nord de la France et de l'EPF) nous a récemment fait part de son observation concernant un Hyménoptère vespiforme, réalisée le 26 avril 2011 sur l'un de nos Espaces Naturels Sensibles (le Mont Saint-Frieux). C'est en regardant d'anciennes photographies, qu'il détecta l'intérêt que pouvait représenter cette espèce. La détermination précise, fut apportée par Jean-Luc Vago (SENF) mi septembre 2012. Il s'agit d'un Euminidae, *Pterocheilus phaleratus* (Panzer, 1797) qui a été vu sur une inflorescence de Crépide à feuilles de pissenlit. Cette espèce est reconnaissable par sa couleur noire et ivoire, ses palpes labiaux à articles très longs avec de longues soies régulièrement disposées et sa très longue langue. Elle est inféodée aux zones de sables découverts, contexte de pelouses dunaires dans lequel s'est faite la découverte. Cet Hyménoptère est rare pour la région, car la seule citation antérieure, remontait à Berland (1928), pour une donnée localisée sur Dunkerque. Elle semble être en régression dans les pays nord-ouest européens. Cette observation de *Pterocheilus phaleratus* sur les dunes du Mont-Saint-Frieux a également fait l'objet d'un article par Guillaume Lemoine, dans le Bulletin de la Société Entomologique du Nord de la France, BSENF (2012)344 : 1-4.



Source : Guillaume LEMOINE

Contact : Bruno NICOLAS bruno.nicolas@eden62.fr

COMMUNICATION

CALENDRIER PRÉVISIONNEL POUR LES 20 ANS D'EDEN 62...



Comme vous le savez déjà, Eden 62 fête ses 20 ans cette année ! À cette occasion nous organiserons différents événements et participerons à de nombreuses manifestations dans des communes et des écoles (écoles primaires, collèges, lycées).

Les festivités ont débuté les 15, 16 et 17 février lors du Festi'Ruitz où nous avons présenté pour la première fois notre exposition itinérante sur les carrières et terrils. Cette exposition comprend 15 posters illustrant les ENS qui représentent les carrières et terrils que nous avons en gestion. Ces posters sont accompagnés de trois triptyques abordant la faune, la flore, l'histoire et la géologie de ces sites.

Elle sera aussi installée dans des écoles, collèges et lors d'événements dans des communes. Quatre grilles d'animation destinées au public scolaire ont été définies pour adapter les animations en fonction de l'âge des élèves. Ainsi diverses animations seront proposées au 3-6 ans, 7-8 ans, 9-12 ans et 12-18 ans. Elles auront pour but de familiariser les enfants à la faune, à la flore, et à la découverte des roches et fossiles présents sur ces milieux. En plus de ces activités, du matériel de mineur, des roches observables avec une loupe binoculaire et un « bac de l'archéologue » seront mis à leur disposition pour parfaire leurs connaissances.

La fête ne s'arrête pas là, des semaines « villes » et des semaines « collèges » seront organisées tout au long de l'année. Eden 62 présentera ainsi l'exposition carrières et terrils durant toute une semaine à Roeux du 18 au 23 mars, à Beuvry du 8 au 13 avril, à St Etienne au Mont du 10 au 15 juin et à la communauté d'agglomération Lens-Liévin du 7 au 12 octobre.

De plus, un séminaire se déroulera au Conseil général du Pas-de-Calais durant l'année pour présenter un état des lieux de la biodiversité de notre département. Lors de cette journée, une autre thématique, pas encore définie à ce jour, sera développée. Enfin, nous vous accueillerons lors des manifestations estivales le 6 juillet au Cap Gris-Nez, le 27 juillet sur le terril du Pays à part à Haillicourt, le 10 août sur la Réserve Naturelle Nationale du Romelaëre et le 24 août sur le terril du téléphérique à Libercourt, pour la restitution des photos sélectionnées lors du concours photos organisé spécialement pour les 20 ans d'Eden 62.

Contact : Céline VIDAL celine.vidal@eden62.fr

ÉDUCATION À L'ENVIRONNEMENT

LE TRAVAIL D'EDEN 62 AUPRÈS DE PERSONNES DÉFICIENTES INTELLECTUELLES

Depuis 1998 Eden 62 développe des projets avec des établissements issus du domaine de la santé (IME, EPSM, hôpitaux de jour...) auprès de publics handicapés ayant une déficience intellectuelle.

Le point de départ de ce type de projet commence par un travail important de concertation avec les référents de ces établissements dans le but de s'adapter au mieux aux publics en fonction de leurs handicaps.

Les objectifs ne sont pas nécessairement naturalistes. La nature est alors perçue comme un outil permettant aux personnes handicapées de s'épanouir avant tout mais aussi, par exemple, de gagner en autonomie, de se sociabiliser, d'avoir confiance en eux, de rompre avec un quotidien parfois difficile, d'avoir une activité physique...

Une fois les thématiques et objectifs définis entre le référent et l'animateur, une première rencontre avec le public a lieu au sein de l'établissement afin que l'animateur puisse se présenter et ainsi instaurer un climat de confiance et les préparer aux différentes sorties de terrain. Des excursions sont ainsi programmées tout au long de l'année en petits groupes. Malgré un important travail de préparation aux interventions sur le terrain, l'animateur doit faire preuve continuellement de spontanéité et d'adaptabilité.

Enfin, les moments particuliers vécus de part et d'autre permettent d'établir une relation particulière entre l'animateur et les personnes déficientes : « On est toujours surpris par l'émerveillement presque permanent renvoyé par ces personnes au cours d'une animation... ». Depuis le 1er octobre 2012 une convention a été signée entre Eden 62 et le centre médico-éducatif de l'AFAPEI (Association Familiale de Parents et Amis de Personnes Handicapées Mentales du Calais) de Calais.



IME de Calais

Contact : Antoine TANT antoine.anim@eden62.fr

Les différents types de boisement dans les espaces naturels du Pas-de-Calais sont principalement issus de plantations récentes (courant du siècle) ou résultent de la fragmentation d'anciens massifs forestiers.

Eden 62 a toujours privilégié une gestion sylvicole douce pour maintenir ou restaurer une biodiversité importante dans ces boisements. Afin d'améliorer la biodiversité de ces milieux, il est recommandé de restaurer les lisières et les lisières intraforestières où la transition entre le boisement et le milieu ouvert se ferait progressivement. La strate arborée laisserait alors place à un manteau arbustif puis à un ourlet herbacé. Eden 62 s'est lancé dans un vaste projet pour ainsi restaurer ces milieux. L'obtention d'un subventionnement FEDER permettra de réaliser l'ensemble des travaux sur les 18 sites concernés par le projet. Ils permettront de financer 73 % des actions menées dans le cadre de ce projet. Les travaux ont débuté en décembre 2012 et devraient s'achever en mars 2014.

Les objectifs du projet se décomposent en cinq thématiques :

- Restaurer et conserver les habitats forestiers

L'objectif est d'améliorer la structuration des lisières forestières et intraforestières, écotones favorables à de nombreuses espèces végétales et animales. Pour cela, des boisements artificiels homogènes (peupleraies, boisements de sureaux) seront restaurés en boisements naturels variés composés d'essences locales. Des mares intraforestières seront également créées ou restaurées pour améliorer l'accueil de la faune et la flore liées aux zones humides. Enfin, les espèces invasives et/ou exotiques seront supprimées afin de retrouver des boisements composés d'espèces autochtones.

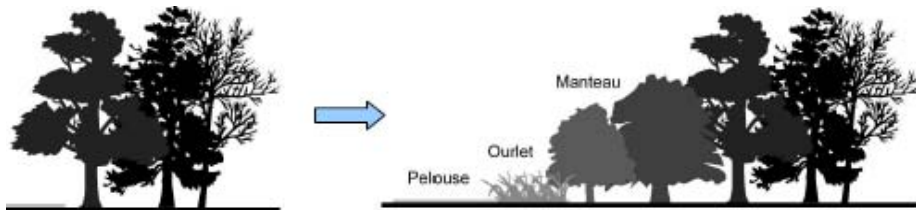
- Protéger les habitats forestiers en interdisant les accès aux engins motorisés par la mise en place d'aménagements adaptés à des points stratégiques.

- Améliorer la connaissance du patrimoine naturel en réalisant des inventaires et des suivis de la faune et la flore afin d'améliorer la connaissance du patrimoine naturel forestier régional et d'évaluer l'impact sur la biodiversité des différentes opérations de gestion proposées dans ce dossier.

- Pérenniser la gestion des milieux forestiers en acquérant le matériel nécessaire à l'entretien des lisières (forestières et intraforestières) et des clairières.

- Informer et sensibiliser le public à la conservation des boisements

Il est nécessaire de sensibiliser le grand public, les partenaires et les élus sur la restauration et la conservation des milieux boisés et de les informer de l'intérêt et du déroulement des travaux prévus sur les sites concernés.



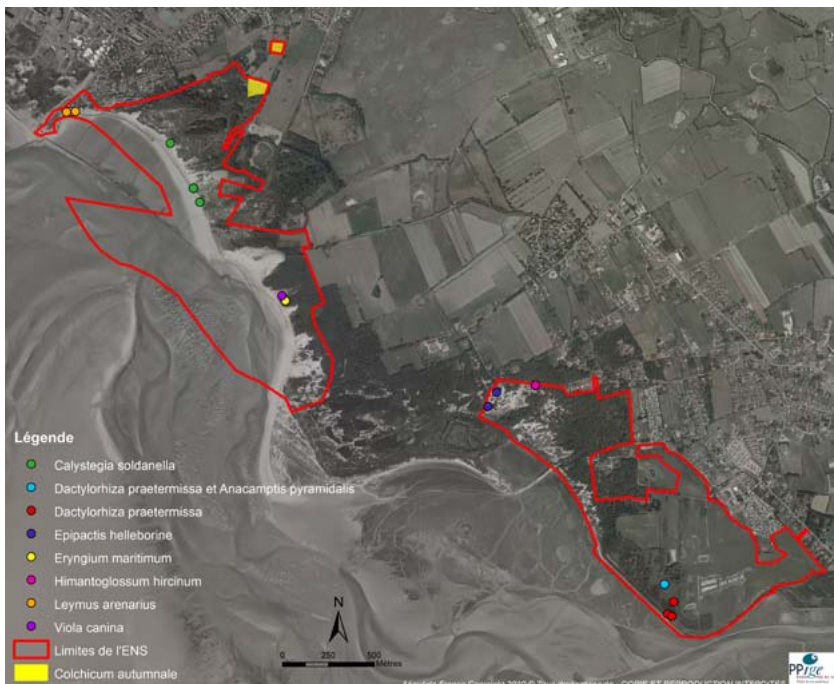
Sur l'ensemble des ENS, 15 Km de lisières (soit 27 ha) et 9 km de lisières intraforestières seront ainsi restaurés ou recréés. Enfin, 7,8 ha de boisements artificiels (peupleraies...) seront supprimés et remplacés par un boisement plus naturel.

Contact : DOMINIQUE DEROUT dom.derout@eden62.fr

L'ACTU SIG

LE SIG : UN OUTIL D'AIDE AUX SUIVIS BOTANIQUES.

CARTOGRAPHIE DES STATIONS D'ESPÈCES DE LA XÉROCÈRE EN BAIE D'AUTHIE



Sur certains sites, les suivis botaniques se spécialisent et deviennent plus précis. C'est le cas par exemple de la Baie d'Authie et des Dunes de Berck où des suivis quantitatifs exhaustifs des stations d'espèces patrimoniales de milieux dunaires secs (xérocère) ont été réalisés en 2012.

En Baie d'Authie, ce travail intégré au SIG va permettre de travailler précisément sur les enjeux des pelouses sèches dans le cadre de la révision en cours du plan de gestion. Une localisation des stations avec dénombrement des pieds a été réalisée. S'agissant d'un milieu ouvert, une cartographie précise est possible sans relevé GPS. En effet, pratiquée par une personne connaissant bien le site, elle peut être réalisée à partir d'une orthophoto de qualité. Dans ce cas, il s'agit de l'orthophoto 2009 fournie par la PPIGE avec une précision de 0,2 mètre.

Les relevés ont été réalisés durant la première quinzaine de juin, mis à part celui du Colchique d'automne (Colchicum autumnale) effectué en septembre.

Au fil des années, le SIG permettra de réaliser facilement une analyse qualitative et quantitative de l'évolution de ces stations. A travers cet outil, le gestionnaire peut rapidement compiler les données en sa possession pour aider par exemple à la détermination des enjeux et objectifs de gestion du site ou à la rédaction du schéma d'accueil.

Contact : Lydie DELAYEN d.lydie@eden62.fr et Vincent PILON vincent@eden62.fr

L'Obione - Lettre d'information d'Eden 62

Eden 62
2 rue Claude - BP 113 - 62240 DESVRES
Tél. : 03 21 32 13 74 Fax : 03 21 87 33 07
www.eden62.fr
facebook: <http://www.facebook.com/pages/Eden62/127025084032674>

Eden 62 est présidé par M. Hervé POHER
Directeur de publication : Philippe MINNE
Responsable de la rédaction : Lydie DELAYEN
Conception et rédaction : Céline VIDAL
Crédits photos : Eden 62 : C.V, B.C, K.W, A.D, X.D, F.C

N° ISSN : 2260-9911
Dépôt légal : en cours